



ข้อมูลพื้นฐานศูนย์การศึกษาพิเศษ เขตการศึกษา 12 จังหวัดชลบุรี

ประวัติศูนย์การศึกษาพิเศษ เขตการศึกษา 12 จังหวัดชลบุรี

ศูนย์การศึกษาพิเศษ เขตการศึกษา 12 จังหวัดชลบุรี จัดตั้งขึ้นตามแผนพัฒนาการศึกษาแห่งชาติ ระยะที่ 8 (พ.ศ.2540-2544) โดยกระทรวงศึกษาธิการได้กำหนดแผนและนโยบายให้กรมสามัญศึกษาในสมัยนั้นจัดการศึกษาสำหรับเด็กพิการ เพื่อคอยกำกับดูแลการให้บริการและการเสริมสร้างพัฒนาการศึกษาเพื่อคนพิการ ให้มีความพร้อมสามารถจัดการศึกษาได้อย่างมีประสิทธิภาพประกอบกับรัฐบาลได้เห็นความสำคัญของการจัดการศึกษาสำหรับคนพิการ จึงได้จัดตั้งศูนย์การศึกษาพิเศษขึ้นทั่วประเทศ เพื่อรองรับนโยบายไปสู่การปฏิบัติ โดยในส่วนของศูนย์การศึกษาพิเศษ เขตการศึกษา 12 จังหวัดชลบุรี ได้รับการประกาศจัดตั้งขึ้นเมื่อวันที่ 21 มิถุนายน 2543 ในระยะแรกมีสำนักงานชั่วคราวตั้งอยู่ภายในโรงเรียนโสตศึกษาจังหวัดชลบุรี โดยมี นางพรประภา ไทยอุทิศ ผู้อำนวยการโรงเรียนโสตศึกษาจังหวัดชลบุรี เป็นผู้ดูแลและปฏิบัติหน้าที่ผู้บริหารศูนย์การศึกษาพิเศษ เขตการศึกษา 12 เป็นคนแรก เมื่อวันที่ 19 สิงหาคม พ.ศ.2543

ในปี พ.ศ.2544 กรมสามัญศึกษา โดย ดร.คุณหญิงกษมา วรวรรณ ณ อยุธยา อธิบดีกรมสามัญศึกษา ได้รับการบริจาคที่ดิน จำนวน 30 ไร่ ที่ตำบลหนองซอก อำเภอบ้านบึง จังหวัดชลบุรี เมื่อวันที่ 29 พฤษภาคม พ.ศ.2544 จากพณฯ ดร.ประโยชน์ เนื่องจำนงค์ คหบดีอำเภอบ้านบึง จังหวัดชลบุรี เพื่อใช้เป็นที่ก่อสร้างศูนย์การศึกษาพิเศษ เขตการศึกษา 12 จังหวัดชลบุรี โดยเริ่มดำเนินการปรับพื้นที่และก่อสร้างอาคารสำนักงานและอาคารประกอบ โดยสำนักงานสามัญศึกษาจังหวัดชลบุรี ได้มอบหมายผู้บริหารสถานศึกษาและขอความร่วมมือในการสนับสนุนจากผู้เกี่ยวข้องในพื้นที่ร่วมอำนวยความสะดวก การดำเนินการก่อสร้างดังกล่าว ได้แก่

- | | | |
|--------------------|--------------|---|
| 1. พณฯ ดร.ประโยชน์ | เนื่องจำนงค์ | อดีตรัฐมนตรีว่าการกระทรวงอุตสาหกรรม |
| 2. นางสาววัลลिया | สุวรรณโชติ | รองผู้อำนวยการสำนักงานสามัญศึกษาจังหวัดชลบุรี |
| 3. นายสมศักดิ์ | ทองเนียม | รองผู้อำนวยการสำนักงานสามัญศึกษาจังหวัดชลบุรี |
| 4. นายกิตติ | อัมระนันท์ | ผู้อำนวยการโรงเรียนชลราษฎรอำรุง 2 |
| 5. นายจำโนทย์ | ปล้องอุดม | ผู้อำนวยการโรงเรียนจุฬารามราชวิทยาลัยชลบุรี |
| 6. นายประคอง | ทับทิม | อาจารย์ 2 ระดับ 7 วิทยาลัยเทคนิคชลบุรี |
| 7. นายสุรัตน์ | ไชยชมพู | ผู้อำนวยการสำนักงานสามัญศึกษาจังหวัดชลบุรี |
| 8. นางพรประภา | ไทยอุทิศ | ผู้อำนวยการโรงเรียนโสตศึกษาจังหวัดชลบุรี |
| 9. นายวิรัตน์ | อยู่เลิศ | ครูโรงเรียนโสตศึกษาจังหวัดชลบุรี |
| 10. นายศุภมิต | ใจโทน | ครูโรงเรียนโสตศึกษาจังหวัดชลบุรี |
| 11. นางจรีรัตน์ | ไกรเพชร | ครูโรงเรียนโสตศึกษาจังหวัดชลบุรี |
| 12. นายสุมิน | กาฬภักดี | ครูโรงเรียนโสตศึกษาจังหวัดชลบุรี |



ภาพประกอบเริ่มการก่อสร้างศูนย์ฯ ในอดีต ปี พ.ศ.2543

ในวันที่ 26 เมษายน พ.ศ.2545 กรมสามัญศึกษา ได้แต่งตั้งให้ นางสาววิทย์ ดอกกุหลาบ มารักษาการในตำแหน่งหัวหน้าศูนย์ 1 ศูนย์การศึกษาพิเศษ เขตการศึกษา 12 และต่อมาดำรงตำแหน่ง หัวหน้าศูนย์ 1 ศูนย์การศึกษาพิเศษ เขตการศึกษา 12 เมื่อวันที่ 1 ตุลาคม 2545

ในปี พ.ศ.2552 ได้รับบริจาคที่ดิน จำนวน 1 ไร่ 73 ตารางวา ที่ตำบลพลุดาหลวง อำเภอสัตหีบ จังหวัดชลบุรี จากนางบุญชู ม่วงไหมทอง เพื่อใช้เป็นสถานที่ก่อสร้างศูนย์การศึกษาพิเศษ เขตการศึกษา 12 จังหวัดชลบุรี หน่วยบริการสัตหีบ

ศูนย์การศึกษาพิเศษ เขตการศึกษา 12 จังหวัดชลบุรี มีบทบาทหน้าที่และภารกิจหลัก คือ การให้บริการช่วยเหลือระยะแรกเริ่มและเตรียมความพร้อมทางการศึกษาให้แก่คนพิการทุกประเภท ตลอดจนเป็นแหล่งให้บริการทางวิชาการ การฝึกอบรมให้ความรู้ทางการศึกษาพิเศษแก่ผู้ปกครอง บุคลากรทางการศึกษา อาสาสมัคร ชุมชนและท้องถิ่น เพื่อการพัฒนาทางการศึกษาพิเศษอย่างทั่วถึง และครบถ้วน โดยมีเครือข่ายที่รับผิดชอบครอบคลุมพื้นที่ให้บริการในอีก 7 จังหวัดในภาคตะวันออก ได้แก่ ฉะเชิงเทรา ระยอง จันทบุรี ตราด สระแก้ว ปราจีนบุรี และนครนายก

จากปรัชญาที่ว่า “มีคนพิการที่ไหน มีเราที่นั่น” ศูนย์การศึกษาพิเศษ เขตการศึกษา 12 จังหวัดชลบุรี จึงมีการออกให้บริการในเชิงรุก เพื่อให้ครอบคลุมและทั่วถึงทุกพื้นที่ในเขตจังหวัดชลบุรี โดยจัดในรูปแบบของหน่วยบริการ ได้แก่

- 1) ศูนย์การศึกษาพิเศษ เขตการศึกษา 12 จังหวัดชลบุรี หน่วยบริการสัตหีบ
- 2) ศูนย์การศึกษาพิเศษ เขตการศึกษา 12 จังหวัดชลบุรี หน่วยบริการบ่อทอง
- 3) ศูนย์การศึกษาพิเศษ เขตการศึกษา 12 จังหวัดชลบุรี หน่วยบริการหนองปรือ
- 4) ศูนย์การศึกษาพิเศษ เขตการศึกษา 12 จังหวัดชลบุรี หน่วยบริการพนัสนิคม-พานทอง
- 5) ศูนย์การศึกษาพิเศษ เขตการศึกษา 12 จังหวัดชลบุรี หน่วยบริการเมืองชลบุรี
- 6) ศูนย์การศึกษาพิเศษ เขตการศึกษา 12 จังหวัดชลบุรี หน่วยบริการศรีราชา

และศูนย์การเรียนเฉพาะความพิการ จำนวน 7 แห่ง ได้แก่ ศูนย์การเรียนสำหรับเด็กเจ็บป่วยเรื้อรังในโรงพยาบาลชลบุรี, ศูนย์การเรียนรู้ฟื้นฟูเด็กพิการโดยครอบครัว(ทัพยา), ศูนย์เรียนลูกพิเศษ เทศบาลนครเจ้าพระยาสุรศักดิ์, ศูนย์ส่งเสริมทักษะชีวิตบุคคลออทิสติกทัพยา, ศูนย์ส่งเสริมทักษะชีวิตบุคคลออทิสติกชลบุรี, ศูนย์พัฒนาการเด็กพิเศษพระมหาไถ่ และศูนย์การเรียนเด็กพิเศษเทศบาลเมืองหนองปรือ



ชื่อสถานศึกษา

ศูนย์การศึกษาพิเศษ เขตการศึกษา 12 จังหวัดชลบุรี

อักษรย่อ

“ศกศ.12”

สถานที่ตั้ง

ศูนย์การศึกษาพิเศษ เขตการศึกษา 12 จังหวัดชลบุรี ตั้งอยู่เลขที่ 701 หมู่ที่ 3 ถนนประโยชน์ เมืองจันทน์ 9 ตำบลหนองซาก อำเภอบ้านบึง จังหวัดชลบุรี รหัสไปรษณีย์ 20170 โทรศัพท์ : 038-202000 โทรสาร : ต่อ 103 โทรศัพท์เคลื่อนที่ : 080-6469002, 081-5890717 Website : <http://www.secchonburi.go.th> Email: choncenter12@hotmail.com

แผนที่ตั้งศูนย์การศึกษาพิเศษ เขตการศึกษา 12 จังหวัดชลบุรี



ลักษณะที่ตั้งของศูนย์การศึกษาพิเศษ เขตการศึกษา 12 จังหวัดชลบุรี


ตั้งอยู่ในเขตเทศบาลตำบลหนองซาก อำเภอบ้านบึง จังหวัดชลบุรี ใกล้ชุมชน วัด สถานศึกษา


สัญลักษณ์ประจำของสถานศึกษา



- รูปเสมาธรรมจักรสีเหลืองวางอยู่เหนือรูปดอกแก้วกัลยา รูปดอกแก้วกัลยาสีฟ้าหม่นกลีบดอก 2 ชั้นๆ ละ 5 กลีบ อยู่ภายในวงกลมพื้นสีเขียวแก่ เส้นรอบวงสีเหลือง

สีประจำสถานศึกษา

 **สีเขียว** คือ สีแห่งความเจริญงอกงามสดใสเปรียบเหมือนคนพิการที่ได้รับการพัฒนาทั้งด้านร่างกาย จิตใจ อารมณ์และสังคม

 **สีทอง** คือ สีแทนความมีค่าเปรียบเหมือนคนพิการที่ได้รับการพัฒนาแล้ว เป็นบุคคลที่มีคุณค่าแก่ประเทศชาติและสังคม

ต้นไม้ประจำสถานศึกษา

ต้นประดู่ป่า

ปรัชญา

“มีคนพิการที่ไหน มีเรานั้น” เราเล็งเห็นถึงความสำคัญของคนพิการ เพราะคนพิการสามารถพัฒนาศักยภาพให้ทัดเทียมกับคนทั่วไปได้ หากพวกเขาได้รับการพัฒนาไปในทางที่ถูกต้อง

คำขวัญ

สะอาด แจ่มใส น่ารักใคร่ มีความสุข
ช่วยเหลือตนเองได้ อยู่ร่วมกันในสังคม

อัตลักษณ์

พัฒนาการเด่น เน้นทักษะชีวิต

เอกลักษณ์

แหล่งเรียนรู้ที่หลากหลาย ผู้เรียนพัฒนา ชุมชนอาสาหัวใจ

วิสัยทัศน์

ศูนย์การศึกษาพิเศษ เขตการศึกษา 12 จังหวัดชลบุรี เป็นศูนย์ให้บริการช่วยเหลือระยะแรกเริ่ม และเตรียมความพร้อมสำหรับคนพิการที่มีมาตรฐานและคุณภาพอย่างทั่วถึงด้วยการมีส่วนร่วมทุกภาคส่วน

พันธกิจ

1. จัดการศึกษาตามหลักสูตรสถานศึกษา และส่งเสริมให้ผู้เรียนมีคุณธรรม จริยธรรม มีคุณลักษณะอันพึงประสงค์ และค่านิยมหลักของคนไทย 12 ประการ
2. ส่งเสริมสนับสนุนการศึกษา การให้บริการช่วยเหลือระยะแรกเริ่ม (Early Intervention: EI) และเตรียมความพร้อม เพื่อส่งต่อโรงเรียนเรียนรวม โรงเรียนเฉพาะความพิการ ศูนย์การเรียนเฉพาะความพิการ และหน่วยงานที่เกี่ยวข้อง
3. พัฒนา ให้ความรู้ ครูและบุคลากรทางการศึกษา ผู้ปกครอง ชุมชนหรือผู้ที่เกี่ยวข้อง ด้านการศึกษาสำหรับคนพิการ และเป็นศูนย์ข้อมูลด้านการจัดการศึกษาสำหรับคนพิการ
4. จัดบริการฟื้นฟูสมรรถภาพคนพิการโดยครอบครัวและชุมชน ด้วยกระบวนการทางการศึกษา
5. พัฒนาสื่อ เทคโนโลยี และนวัตกรรมทางการศึกษา สิ่งอำนวยความสะดวก สื่อ บริการและความช่วยเหลืออื่นใดทางการศึกษาสำหรับคนพิการ
6. สร้างเครือข่ายความร่วมมือในการจัดการศึกษาสำหรับคนพิการ

เป้าหมาย

1. ผู้เรียนมีพัฒนาการเต็มศักยภาพของแต่ละบุคคล
2. ผู้เรียนได้รับโอกาสทางการศึกษาอย่างทั่วถึงและมีคุณภาพ
3. ครูปฏิบัติงานตามบทบาทหน้าที่อย่างมีประสิทธิภาพและเกิดประสิทธิผล
4. ผู้บริหารปฏิบัติงานตามบทบาทหน้าที่อย่างมีประสิทธิภาพและเกิดประสิทธิผล
5. ศูนย์การศึกษาพิเศษมีการจัดทำหลักสูตร การจัดกิจกรรมพัฒนาผู้เรียน ให้บริการส่งต่ออย่างเป็นระบบ
6. ศูนย์การศึกษาพิเศษมีการจัดการศึกษา โดยคณะกรรมการสถานศึกษา ผู้ปกครองและชุมชนมีส่วนร่วมและพึงพอใจในการจัดการศึกษา

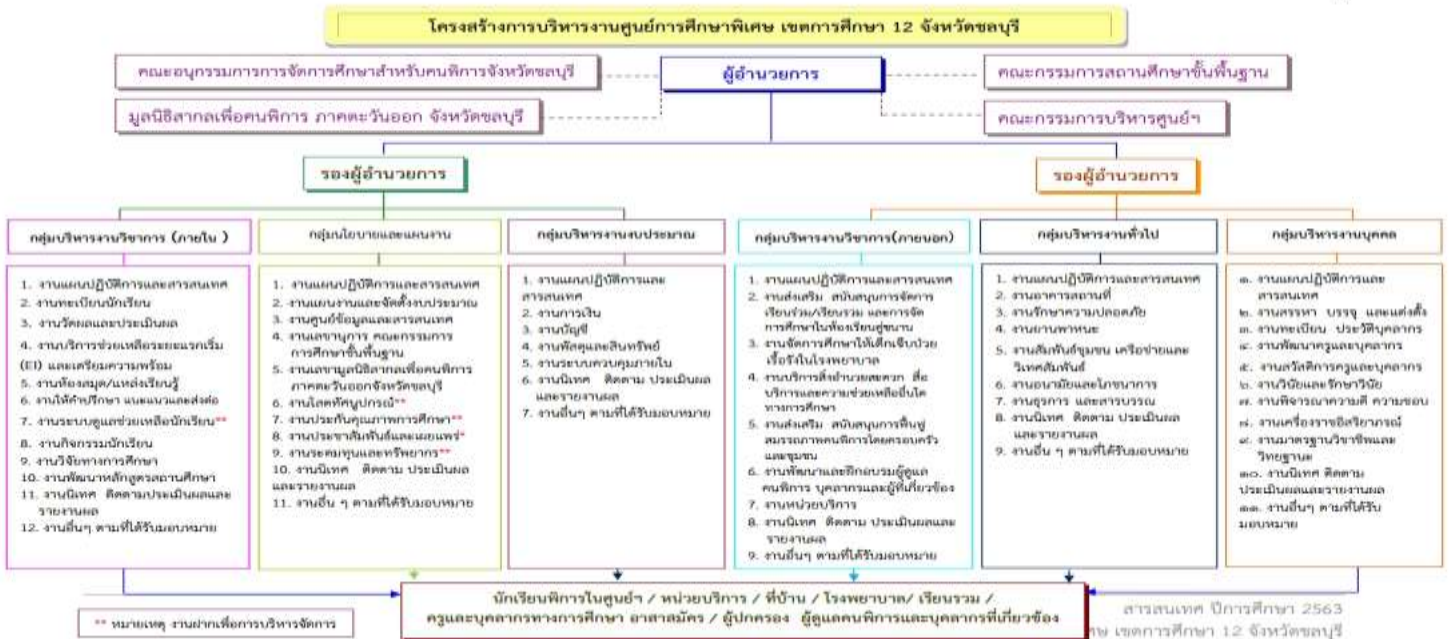
กลยุทธ์

1. เข้าถึงบริการทางการศึกษาและการเรียนรู้อย่างมีคุณภาพ
2. พัฒนาคุณภาพผู้เรียนและส่งเสริมการจัดการศึกษาเพื่อให้ผู้เรียนมีมาตรฐาน
3. พัฒนาครูและบุคลากรทางการศึกษาให้จัดการศึกษาได้อย่างมีประสิทธิภาพ
4. จัดการศึกษาอย่างทั่วถึงขยายโอกาสและสร้างเสริมคุณภาพชีวิต
5. พัฒนาระบบบริหารจัดการให้มีประสิทธิภาพและส่งเสริมให้ทุกภาคส่วนมีส่วนร่วมในการจัดการศึกษา

โครงสร้างการบริหารงานศูนย์การศึกษาพิเศษ เขตการศึกษา 12 จังหวัดชลบุรี

ศูนย์การศึกษาพิเศษ เขตการศึกษา 12 จังหวัดชลบุรี มีการกระจายอำนาจการบริหารงาน โดยมีกลไกการดำเนินงานเพื่อสนับสนุนการบริหารจัดการของผู้บริหาร และบุคลากร ตามโครงสร้าง แบ่งส่วนงานออกเป็น 6 กลุ่มงาน ประกอบด้วย

1. กลุ่มบริหารงานวิชาการ (ภายใน)
2. กลุ่มบริหารงานวิชาการ (ภายนอก)
3. กลุ่มบริหารงานนโยบายและแผนงาน
4. กลุ่มบริหารงานงบประมาณ
5. กลุ่มบริหารงานทั่วไป
6. กลุ่มบริหารงานบุคคล



บทบาทหน้าที่ของศูนย์การศึกษาพิเศษ เขตการศึกษา 12 จังหวัดชลบุรี

บทบาทที่ 1 จัดการศึกษาในลักษณะศูนย์บริการช่วยเหลือระยะแรกเริ่ม (Early Intervention: EI) และเตรียมความพร้อมของคนพิการ เพื่อเข้าสู่ศูนย์พัฒนาเด็กเล็ก โรงเรียนอนุบาล โรงเรียนเรียนร่วม โรงเรียนเฉพาะความพิการ หน่วยงานที่เกี่ยวข้อง

ดำเนินการโดยให้มีการจัดทำแผนการจัดการศึกษาเฉพาะบุคคล (Individualized Education Program : IEP) แผนการสอนรายบุคคล (Individual Implementation Plan : IIP) รวมทั้งจัดให้บริการตามแผนการให้บริการช่วยเหลือเฉพาะครอบครัว (Individualized Family Service Plan : IFSP) จัดสัมมนาผู้เกี่ยวข้องเรื่องการจัดทำแผน ให้คำปรึกษาแนะนำและบริการฟื้นฟูสมรรถภาพด้านต่างๆ ให้บริการช่วยเหลือระยะแรกเริ่มสำหรับเด็กที่มีความบกพร่องแต่ละประเภท ด้วยการรวบรวมข้อมูลพื้นฐาน/ข้อมูลทั่วไป (จากการสัมภาษณ์ สังเกตและสืบค้นจากแฟ้มประวัติของคนพิการ) การคัดกรองประเภทความพิการทางการศึกษา (ตามแบบคัดกรองของกระทรวงศึกษาธิการ) การประเมินความสามารถพื้นฐาน โดยประเมินศักยภาพของคนพิการ จัดหาสื่ออุปกรณ์ที่เหมาะสมและสอดคล้องกับแผนการจัดการศึกษาเฉพาะบุคคล การประเมินความก้าวหน้าสรุปพัฒนาการของคนพิการแต่ละคน การนิเทศ ติดตาม ประเมินผลและการส่งต่อคนพิการไปรับบริการที่เหมาะสม เช่น บริการทางการแพทย์ โรงเรียนเรียนร่วม โรงเรียนเฉพาะความพิการ เป็นต้น

บทบาทที่ 2 จัดระบบการเปลี่ยนผ่านสำหรับคนพิการ (Transition)

ดำเนินการโดยคำนึงถึงความต้องการของคนพิการในลักษณะความต้องการด้านสภาพแวดล้อม ช่วงระยะเวลาในสภาพแวดล้อมหนึ่งไปสู่สภาพแวดล้อมหนึ่ง เช่น จากบ้านไปสู่โรงเรียน/โรงพยาบาล/สถานที่อื่นๆ ตามความต้องการจำเป็น โดยจะต้องให้คนพิการ/ผู้ปกครองมีส่วนร่วมในการตัดสินใจร่วมกับคณะบุคคล สหวิชาชีพ เพื่อให้การเปลี่ยนผ่านของคนพิการมีข้อจำกัดน้อยที่สุด เพื่อให้คนพิการได้มีโอกาสพัฒนาศักยภาพให้มากที่สุด

บทบาทที่ 3 ส่งเสริม สนับสนุนและประสานงานการจัดการเรียนร่วม

ดำเนินการโดยส่งเสริม สนับสนุนให้โรงเรียนที่จัดการเรียนร่วมจัดตั้งคณะกรรมการจัดการเรียนร่วมของสถานศึกษา จัดตั้งคณะกรรมการจัดทำแผนการจัดการศึกษาเฉพาะบุคคล ของบุคคลที่มีความบกพร่องทางการศึกษา จัดตั้งผู้รับผิดชอบดำเนินงานให้บุคคลที่มีความบกพร่องทางการศึกษาแต่ละคนได้รับสิ่งอำนวยความสะดวก สื่อ บริการและความช่วยเหลืออื่นใดทางการศึกษา จัดการเรียนการสอนให้บุคคลที่มีความบกพร่องทางการศึกษาโดยการจัดทำแผนการจัดการศึกษาเฉพาะบุคคล แผนการสอนรายบุคคลให้สอดคล้องกับความต้องการจำเป็นของแต่ละบุคคล ติดตามและประเมินผล การจัดการศึกษาสำหรับบุคคลที่มีความบกพร่องทางการศึกษา อย่างใกล้ชิดและต่อเนื่อง พร้อมทั้งดำเนินการส่งเสริม แก้ไขปัญหาอุปสรรคต่างๆ เพื่อพัฒนาการจัดการเรียนร่วมให้ดียิ่งขึ้น

บทบาทที่ 4 จัดระบบสนับสนุนการเรียนการสอน การจัดทำแผนการจัดการศึกษาเฉพาะบุคคล (Individualized Education Program: IEP) สิ่งอำนวยความสะดวก สื่อ บริการ และ ความช่วยเหลืออื่นใดทางการศึกษา รวมถึงการจัดบุคลากร

ดำเนินการโดยจัดทำ จัดหา ประสานงาน ตลอดจนจัดสรรงบประมาณสนับสนุน การให้บริการสิ่งอำนวยความสะดวก สื่อ บริการและความช่วยเหลืออื่นใดทางการศึกษา รวมทั้งส่งเสริม สนับสนุนบุคลากรในการจัดการเรียนการสอน แก่คนพิการ ครอบครัว สถานศึกษาและทุกภาคส่วนใน

จังหวัดที่ศูนย์การศึกษาพิเศษตั้งอยู่ จัดให้มีการส่งเสริมการผลิต การให้บริการคำปรึกษา การพัฒนาองค์ความรู้ เผยแพร่ประชาสัมพันธ์สื่อการเรียนการสอนสำหรับคนพิการแต่ละประเภท

บทบาทที่ 5 พัฒนา และฝึกอบรมผู้ดูแลคนพิการ บุคลากรที่เกี่ยวข้องในการจัดการศึกษาสำหรับคนพิการ

ดำเนินการโดยจัดอบรมให้ความรู้ด้านการจัดการศึกษาสำหรับคนพิการแก่ผู้บริหาร ครูผู้สอน ผู้ดูแลคนพิการ ผู้ที่สนใจหรือผู้ที่เกี่ยวข้อง จัดทำหลักสูตร และคู่มือการฝึกอบรมด้านการจัดการศึกษาสำหรับคนพิการ จัดสื่อเพื่อเผยแพร่ความรู้ ส่งเสริมให้มีการผลิตคู่มือและเอกสารทางวิชาการ จัดประชุมอบรมเชิงปฏิบัติการ สร้างวิทยากรแกนนำ และครูต้นแบบด้านการศึกษาสำหรับคนพิการ จัดหาทุนศึกษาต่อและศึกษาดูงานแก่บุคลากรทั้งในและต่างประเทศ ส่งเสริมสถาบันที่ผลิตบุคลากร ซึ่งเกี่ยวข้องกับการจัดการศึกษาสำหรับคนพิการและประกาศเกียรติคุณแก่บุคลากรที่มีผลงานดีเด่นด้านการจัดการศึกษาสำหรับคนพิการ

บทบาทที่ 6 ให้บริการฟื้นฟูสมรรถภาพคนพิการโดยชุมชน (Community Based Rehabilitation: CBR) ด้วยกระบวนการทางการศึกษา

ดำเนินการโดยจัดกระบวนการทางการศึกษาให้สามารถเสริมสร้างสมรรถภาพหรือความสามารถของคนพิการให้มีสภาพที่ดีขึ้น ให้คนพิการได้มีโอกาสทำงานหรือดำรงชีวิตในสังคม ทัดเทียมคนปกติ โดยการให้ครอบครัว และชุมชนเป็นหลักในการดูแลคนพิการ เพื่อสนองความต้องการจำเป็นที่แท้จริงของคนพิการ เพราะกิจกรรมในชุมชนมีหลากหลายทำให้มีความสุขในการดำรงชีวิตมากกว่าการมีส่วนร่วมของชุมชนเป็นปัจจัยสำคัญที่มีผลต่อการให้บริการช่วยเหลือคนพิการ และมีผลต่อการมีส่วนร่วมของผู้ปกครองกับสถาบันที่ให้บริการช่วยเหลือด้วย เพราะผู้ปกครองจะรู้สึกโดดเดี่ยวหรือถูกทอดทิ้งให้บริการอยู่ฝ่ายเดียว ทั้งนี้เพื่อให้คนพิการได้รับการพัฒนาในด้านต่างๆ ได้แก่ พัฒนาการด้านการเคลื่อนไหว พัฒนาการด้านการใช้มือและตา พัฒนาการด้านการใช้ภาษา พัฒนาการด้านความสามารถในการเรียนรู้ พัฒนาการด้านการช่วยเหลือตนเอง และพัฒนาการทางด้านสังคม ซึ่งส่งผลให้คนพิการสามารถพัฒนาศักยภาพของตนเองจนสามารถลดระดับความพิการ เมื่อได้รับการดูแลช่วยเหลือจากพ่อแม่ ผู้ปกครอง และชุมชนอย่างถูกต้องและเหมาะสม

บทบาทที่ 7 เป็นศูนย์ข้อมูล รวมทั้งจัดระบบข้อมูลสารสนเทศด้านการศึกษาสำหรับคนพิการ

ดำเนินการโดยรวบรวมและจัดทำฐานข้อมูล สถิติ สารสนเทศ เกี่ยวกับกฎหมาย ระเบียบหลักเกณฑ์ นโยบาย มติคณะรัฐมนตรี ทะเบียนคนพิการ ข้อมูลการได้รับบริการทางการศึกษาและอาชีพของคนพิการ จัดทำฐานข้อมูลความต้องการด้านสิ่งอำนวยความสะดวก สื่อ บริการ และความช่วยเหลืออื่นใดทางการศึกษาของคนพิการเป็นรายบุคคล รวบรวมแหล่งความรู้ ผู้เชี่ยวชาญหน่วยงานที่ให้บริการสำหรับคนพิการในพื้นที่ เพื่อเป็นฐานข้อมูลของศูนย์การศึกษาพิเศษและสถานศึกษาในสำนักบริหารงานการศึกษาพิเศษ ประสานข้อมูลกับเครือข่ายที่เกี่ยวข้อง เผยแพร่ประชาสัมพันธ์ข้อมูลต่างๆ ด้านการจัดการศึกษาสำหรับคนพิการ เพื่อพัฒนาการศึกษาของคนพิการ และสร้างเสริมเจตคติต่อคนพิการในทางที่สร้างสรรค์

บทบาทที่ 8 บทบาทหน้าที่อื่นๆตามที่ได้รับมอบหมาย

ตามประกาศกระทรวงศึกษาธิการ เรื่อง การปฏิบัติหน้าที่อื่นของศูนย์การศึกษาพิเศษ พ.ศ. 2553 ที่ประกาศในราชกิจจานุเบกษา เล่มที่ 127 ตอนพิเศษ 95 ง ณ 6 สิงหาคม 2553

ข้อมูลคณะกรรมการสถานศึกษาขั้นพื้นฐาน

ข้อมูลคณะกรรมการสถานศึกษาขั้นพื้นฐาน		ประธานกรรมการสถานศึกษาขั้นพื้นฐาน	
1. นายคมกริช สิงห์โตทอง		กรรมการ	ผู้แทนพระภิกษุสงฆ์
2. พระครูวิสาละธรรมทัศน์		กรรมการ	ผู้ทรงคุณวุฒิ
3. นายสมพงษ์ จิตรสม		กรรมการ	ผู้ทรงคุณวุฒิ
4. นายประจวบ ผิวบาง		กรรมการ	ผู้ทรงคุณวุฒิ
5. นายสุระ เขินอำนาจ		กรรมการ	ผู้ทรงคุณวุฒิ
6. นายประพนธ์ จิระฤทธิ์		กรรมการ	ผู้ทรงคุณวุฒิ
7. นางสาววิยะดา วีระโพธิ์ประสิทธิ์		กรรมการ	ผู้ทรงคุณวุฒิ
8. นางนิจจารีย์ เนื่องจำนงค์		กรรมการ	ผู้ทรงคุณวุฒิ
9. นางวาริน สิงห์โตทอง		กรรมการ	ผู้แทนองค์กรปกครองส่วนท้องถิ่น
10. นางอำไพ พลพิสิษฐกุล		กรรมการ	ผู้แทนองค์กรศาสนา
11. นางมลลดี กอประเสริฐ		กรรมการ	ผู้แทนศิษย์เก่า
12. นางวีณา อติกานต์กุล		กรรมการ	ผู้แทนองค์กรชุมชน
13. นางชนัด ขจรเกียรติคุณ		กรรมการ	ผู้แทนผู้ประกอบการ
14. นางสาวอุษณีย์ จิตรสม		กรรมการ	ผู้แทนครู
15. นางสาวทักษิณา ช่วยบำรุง		ผู้อำนวยการศูนย์การศึกษาพิเศษ เขตการศึกษา 12 จังหวัดชลบุรี	กรรมการและเลขานุการ

ทำเนียบผู้บริหาร

ศูนย์การศึกษาพิเศษ เขตการศึกษา 12 จังหวัดชลบุรี

- นางพรประภา ไทยอุทิศ ดำรงตำแหน่ง พ.ศ.2543 - พ.ศ.2545
- นางสรวิทย์ ดอกกุหลาบ ดำรงตำแหน่ง พ.ศ.2545 - พ.ศ.2561
- นางสาวทักษิณา ช่วยบำรุง ดำรงตำแหน่ง พ.ศ.2561 - ปัจจุบัน